

KINETIC

Kaliber: 3M62, 5M54, 5M62, 5M63

Gebruiksaanwijzing

SEIKO
KINETIC®

SEIKO Watch Europe B.V.

Daniël Pichotstraat 17-31, 3115 JB Schiedam
Postbus 330, 3100 AH Schiedam

Gefeliciteerd

U bent nu de trotse eigenaar van een Seiko Kinetic horloge Kal. 3M62, 5M54, 5M62 of 5M63. Voor een plezierig gebruik raden wij u aan dit instructieboekje zorgvuldig door te lezen voordat u uw Seiko horloge gaat gebruiken. Bewaar dit instructieboekje goed, zodat u het altijd kunt raadplegen.

Inhoudsopgave

| | |
|---|----|
| Functies..... | 4 |
| Opladen van het horloge..... | 5 |
| Energie reserve indicator..... | 7 |
| Schroefkroon..... | 9 |
| Tijd en datum instellen..... | 10 |
| Roterende bezel | 11 |
| Opmerkingen over de oplaadbare batterij..... | 12 |
| Aandachtspunten voor het gebruik van uw horloge | 13 |
| Technische gegevens | 16 |
| Hoe behoudt u de kwaliteit van uw horloge..... | 17 |

FUNCTIES

Seiko Kinetic Kal. 3M62/5M54/5M62/5M63 is een horloge met Kinetic technologie ontwikkeld door Seiko. Het uurwerk genereert energie door de beweging van de arm of pos van de drager en slaat deze energie op in een oplaadbare batterij welke niet periodiek vervangen hoeft te worden zoals een 'gewone' batterij.

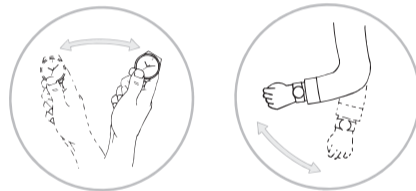
KALIBERNUMMER VAN UW HORLOGE

Het kalibernummer van uw horloge kunt u vinden op het achterdeksel van uw horloge. Het kalibernummer bestaat uit vier posities aan de linkerkant van het verbindingstreepje. (zie tekening)

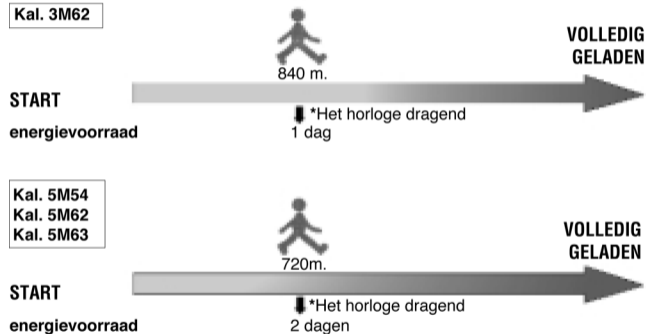


OPLADEN VAN HET HORLOGE

- Beweeg het horloge van links naar rechts in een ritme van ongeveer 2 maal per seconde.
- Laad de oplaadbare batterij voldoende op.
- Stel de tijd en datum in en u kunt het horloge dragen.



De energievoorraad vermeerderd terwijl u loopt



* De tekeningen geven slechts een indruk van de relatie die er is tussen de energievoorraad en de afstand die u loopt. Hoeveel energie dat oplevert verschilt van persoon tot persoon.

Energie reserve indicator

- Druk de knop op de 12uur-stand in.

| SNELLE BEWEGING VAN DE SECONDEWIJZER | | 5 seconden | 10 seconden | 20 seconden | 30 seconden* |
|--------------------------------------|---------------|---------------------|----------------------|-------------------|-------------------------|
| | | | | | |
| ENERGIE RESERVE* | 3M62 | Tussen 1 en 7 dagen | Tussen 7 en 30 dagen | ongeveer 30 dagen | Tussen 1,5 en 2 maanden |
| | 5M62/ 5M63 | Tussen 1 en 7 dagen | Tussen 7 en 30 dagen | ongeveer 30 dagen | Tussen 4 en 6 maanden |

* De secondewijzer zal weer normaal functioneren nadat de gegeven 5, 10, 20 of 30 seconden zijn verstreken.

Waarschuwing bij het opraken van de energie

Wanneer de secondewijzer met een twee seconden interval gaat lopen in plaats van met de normale één seconde interval zal het horloge na ongeveer 24 uur geen energie meer hebben.

In bovenstaand geval kunt u het horloge heen en weer bewegen om de oplaadbare batterij van voldoende energie te voorzien.

* Het horloge blijft accuraat functioneren, zelfs als de secondewijzer met een twee seconden interval loopt.

Snel start functie

- Als het horloge lang heeft stilgestaan kunt u het met een paar bewegingen laten lopen.
- Deze functie is beschikbaar zolang het horloge niet langer stilstaat dan een jaar.
 - 1 Als deze functie geactiveerd wordt zal de secondewijzer met een twee seconden interval gaan lopen. Beweeg het horloge heen en weer om de oplaadbare batterij op te laden. (zie ook "Aandachtspunten voor het gebruik van uw horloge")
 - 2 Nadat de secondewijzer met een één seconde interval gaat lopen kunt u hem om de pols doen zodat hij verder geladen kan worden.
 - 3 Het horloge blijft accuraat functioneren zelfs als de secondewijzer met een twee seconden interval loopt.

Schroefkroon

- Enkele modellen zijn voorzien van een schroefkroon om te voorkomen dat u per ongeluk functies activeert en om het horloge waterbestendig te houden.
- Als u de kroon wilt gebruiken, moet u deze eerst losdraaien voordat u hem uittrekt; elke keer na gebruik moet u de kroon weer goed vastdraaien.

Gebruik van de schroefkroon

De kroon moet stevig zijn vastgedraaid, behalve wanneer u deze gebruikt om het horloge in te stellen.

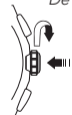
Het losdraaien van de kroon

Draai de kroon linksom. Als hij losgedraaid is, steekt de kroon iets naar buiten t.o.v. zijn normale stand.



Het vastdraaien van de kroon

Draai de kroon rechtsom terwijl u deze zachtjes indrukt tot hij helemaal vastgedraaid is.



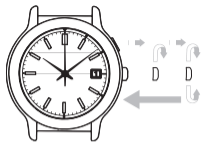
- * Let er bij het vastdraaien op dat u de kroon goed recht opschroeft en voorzichtig vastdraait. Als het vastdraaien moeizaam gaat, moet u de kroon losdraaien en opnieuw vastdraaien. Nooit forceren; dit kan de schroefdraad van de kroon of de kast beschadigen.

Tijd en datum instellen

Kal. 3M62/5M62

1. Trek de kroon uit tot de eerste klik en draai naar de datum van de vorige dag.
2. Trek de kroon uit tot de tweede klik en draai de wijzers tot de gewenste datum is bereikt.
3. Draai de wijzers naar de gewenste tijd.
4. Druk de kroon volledig terug.

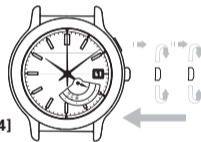
[Kal. 5M62]



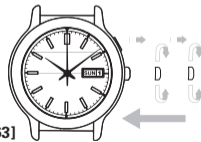
Kal. 5M54/5M63

1. Trek de kroon uit tot de eerste klik en draai naar de datum van de vorige dag.
2. Stel de dagaanduiding naar de vorige dag in.
3. Trek de kroon uit tot de tweede klik en draai de wijzers tot de gewenste dag en datum.
4. Draai de wijzers naar de gewenste tijd.
5. Druk de kroon volledig terug.

[Kal. 5M54]



[Kal. 5M63]



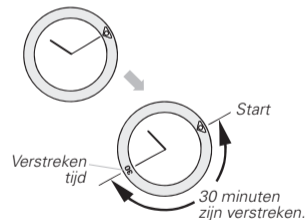
Roterende bezel

(voor modellen met een roterende bezel)

De roterende bezel kan tot maximaal 60 minuten worden ingesteld.

- Draai de bezel om het "⚠" teken te richten naar de minuutwijzer.
- Lees het getal op de bezel waar de minuutwijzer naar toe wijst.

Bij sommige modellen draait de ring alleen linksom.



Opmerkingen over de oplaadbare batterij

Opmerkingen over de oplaadbare batterij

- De energie die wordt gegenereerd wanneer het horloge wordt gedragen zal worden opgeslagen in een oplaadbare batterij. Dit is een geheel ander product dan de conventionele batterijen en hoeft ook niet periodiek vervangen te worden.
- Wanneer de oplaadbare batterij volledig is opgeladen heeft het horloge genoeg energie om ongeveer 6 maanden te werken zonder dat het wordt bijgeladen.
- Het energiereserve zal langzaam afnemen. Deze afname is afhankelijk van de omgeving en de manier van gebruik van het horloge.
- De oplaadbare batterij is een schoon en milieuvriendelijke energiebron.

LET OP:

Installeer nooit een conventionele batterij in plaats van de oplaadbare batterij. De batterij kan barsten, erg warm worden of zelfs vlam vatten.

Aandachtspunten voor het gebruik van uw horloge

Hoe laadt en start u het horloge.

- Om zo efficiënt mogelijk de oplaadbare batterij te laden dient u het horloge heen en weer te bewegen terwijl u met uw arm een boog maakt van ongeveer 20 cm.
- Het heeft geen enkel effect om het horloge vlugger te bewegen of een grotere boog met uw arm te maken.
- Wanneer met het horloge heen en weer wordt gezwaaid zal het schommelend gewicht in de generator gaan draaien om de energie aan te drijven. Als het ronddraait hoort u een bepaald geluid. Uw horloge is dan niet stuk.
- Wanneer het horloge een jaar niet wordt gedragen nadat het helemaal leeg is kan het zijn dat de secondewijzer niet in de één seconde interval gaat lopen, zelfs als het horloge een aantal maal is heen en weer bewogen. In dit geval moet u het horloge blijven bewegen totdat de secondewijzer in de één seconde interval gaat lopen.
- Het horloge is uitgerust met een systeem dat moet voorkomen dat uw horloge teveel energie opslaat. Ook al zou u doorgaan met bewegen terwijl de condensator volledig geladen is heeft dat geen nadelige invloed.
- Het horloge is voorzien van een snel start functie zal het horloge beginnen te lopen als u met uw arm heeft gezwaaid.
- Het is niet nodig om het horloge volledig op te laden aangezien het automatisch wordt opgeladen wanneer u het horloge draagt.
- Draag het horloge dagelijks tenminste 10 uur.
- Zelfs als u het horloge om heeft zal het geen energie meer opladen als u uw arm stilhoudt.

Energie reserve indicator

Hoe laadt en start u het horloge.

- De energie reserve indicator geeft globaal de energie reserve aan. Deze voorraad geeft aan hoelang het horloge nog werkt zonder dat hij geladen hoeft te worden.
- Druk op de knop als de secondewijzer op de 12 uur staat. Hierdoor kunt u gemakkelijker aflezen hoeveel energie er nog in voorraad is.
- Wilt u nogmaals de energievoorraad controleren dan kunt u de knop meteen nog een keer indrukken. Wilt u dat echter voor de derde keer doen dan dient u te wachten tot de secondewijzer zijn normale functie weer aanneemt. Daarna kunt u de knop weer indrukken.
- Wanneer de secondewijzer met een twee seconden interval beweegt is de energievoorraad erg laag.
- Onmiddellijk nadat het horloge is bewogen om de oplaadbare batterij te laden zal de secondewijzer niet correct de energievoorraad aangeven. Controleer dit nadat u uw horloge om de pols heeft gedaan.

Attentie bij de modellen met een doorzichtig achterdeksel

Als uw horloge een doorzichtig achterdeksel heeft mag deze niet worden blootgesteld aan sterk licht van bijvoorbeeld direct zonlicht of een hete gloeilamp. Dit kan namelijk het verbruik van de energie tijdelijk verhogen zodat de energie die opgeslagen is in de oplaadbare batterij minder wordt. Als u het horloge uit het licht haalt zal de energie weer normaal verbruik aannemen.

Werking van kal.3m62/5m54/5m62/5m63

- Voor Kal. 3M62 en 5M62 geldt: stel de datum niet in tussen 9.00 PM en 1.00 AM.
- Voor Cal. 5M63/5M54 geldt: stel de datum niet in tussen 9.00 PM en 3.00 AM. In beide gevallen zal de datum niet juist worden ingesteld. Als het noodzakelijk is om toch, gedurende die periode de datum in te stellen verander dan eerst de tijd naar een die buiten deze periode valt, stel de datum in en zet daarna de tijd terug.
- Om de juiste tijd in stellen dient u de kroon uit te trekken tot aan de tweede klik wanneer de secondewijzer op de 12 uur staat. Druk de kroon terug in de normale stand tegelijkertijd met het tijdsein van bv. de radio.
- Controleer als u de uurwijzer wilt instellen of AM/PM correct is ingesteld. Het horloge is zodanig ontworpen dat de datum eenmaal in de 24 uur wijzigt. Draai de wijzers voorbij de 12 uur om uit te vinden of uw horloge op AM of PM is ingesteld. Als de datum wijzigt dan weet u dat de tijd in AM is ingesteld. Als de datum niet wijzigt dan is de tijd in PM ingesteld.
- Draai bij het instellen van de minuutwijzer de wijzer 4 tot 5 minuten verder dan de gewenste tijd om hem daarna terug te draaien naar de actuele tijd.
- Eind februari en de even maanden dient u de datum aan te passen. In dat geval kunt u de kroon uittrekken tot aan de eerste klik. Draai daarna aan de kroon tot de gewenste datum verschijnt.

Technische gegevens

- | | |
|-------------------------------------|--|
| 1. Frequentie van kristaloscillator | 32,768 Hz (Hz= Hertz Periode per seconde) |
| 2. Afwijking (per maand) | +/- 15 sec. bij een normale temperatuurvariatie (5 °C – 35 °C) |
| 3. Operationele temperatuurvariatie | -10 °C - +60 °C |
| 4. Weergavesysteem | |
| Tijd | uur-, minuut- en secondewijzer |
| Datum | |
| Kal. 3M62/5M62 | datum wordt weergegeven |
| Kal. 5M54/5M63 | dag en datum wordt weergegeven |
| 5. Besturingssysteem | Stappenmotor |
| 6. Energie reserve | Volledig opgeladen ongeveer 6 maanden |
| 7. Extra functies | Energie reserve indicator, Waarschuwing bij het opraken van de energie en Voorkoming van te veel energie opslaan |
| 8. IC (geïntegreerd circuit) | C-MOS-IC, 1 exemplaar |
| 9. Oplaadbare batterij | knop type, 1 exemplaar |

* De technische gegevens kunnen in verband met productverbeteringen zonder voorafgaande kennisgeving worden gewijzigd.

Hoe behoudt u de kwaliteit van uw horloge

| indicatie op de achterdeksel | mate van waterdichtheid | gebruiksconditie | | | |
|------------------------------|-------------------------|-------------------------------|----------------------------|----------------------------|--------------------------------|
| | | incidenteel contact met water | zwemmen, zeilen en douchen | bad nemen en ondiep duiken | Scuba duiken en diepzee Duiken |
| geen indicatie | niet waterdicht | nee | nee | nee | nee |
| water resistent | 3 bar | ja | nee | nee | nee |
| water resistent 5 bar | 5 bar | ja | ja | nee | nee |
| water resistent 10/15/20 bar | 10/15/20 bar | ja | ja | ja | nee |



Niet water resistent

Als 'water resistent' niet vermeld staat op het achterdeksel, dan is uw horloge niet water resistent en mag het horloge niet in aanraking komen met water.

Het uurwerk zou anders beschadigd kunnen raken. Als uw horloge toch nat is geworden, raden wij u aan het horloge te laten controleren bij een erkende Seiko dealer.

**Water resistant (3 bar, 30m. WR)**

Als 'water resistant' op het achterdeksel staat, is uw horloge zo ontworpen dat het tot maximaal 3 bar aanraking met water kan verdragen zoals bijvoorbeeld waterspatten of regen. Het horloge kan echter niet worden gedragen tijdens het zwemmen of duiken.

**Water resistant (5 bar, 50m. WR)**

Als 'water resistant 5 bar' op het achterdeksel staat, is uw horloge zo gemaakt dat u het kunt dragen tijdens het douchen, zeilen en zwemmen.

**Water resistant (10 bar, 100m. WR)**

Als water resistant 10 bar op het achterdeksel staat, is uw horloge bestand tegen maximaal 10 bar en kan het gedragen worden tijdens het zwemmen en ondiep duiken maar niet bij scuba diving.

**Water resistant (20 bar, 200m. WR)**

Als water resistant 20 bar op het achterdeksel staat, is het horloge gemaakt voor zwemmen en ondiep duiken. Alleen Seiko Diver's zijn geschikt voor scuba diving.

- Zorg dat de kroon is ingedrukt of vastgedraaid als u het water ingaat. Gebruik nooit de knoppen wanneer het horloge nat is. Als u het horloge heeft gebruikt in zeewater, spoel het dan af met kraanwater en maak het grondig droog.
- Wanneer u een douche neemt met een horloge dat 5 bar waterresistant is of een bad neemt met een horloge dat 10, 15 of 20 bar waterresistant is, let dan op het volgende:
 - Gebruik de knoppen niet als het horloge nat geworden is van zeepsop of shampoo.
 - Als het horloge in aanraking is gekomen met warm water kan dit een voor- of achterlopen van de tijd veroorzaken. Dit wordt gecorrigeerd bij een normale temperatuur.

Belangrijk!

Een drukwaarde in bar is een testdrukwaarde en mag niet worden beschouwd als druk op werkelijke duikdiepte, aangezien zwembewegingen en temperatuurverschillen de druk op een bepaalde diepte kunnen vergroten.

Schokken

Lichte activiteiten hebben geen invloed op uw horloge. Laat het horloge echter niet vallen of stoten op harde oppervlakken.

Magnetisme

Uw horloge ondervindt invloed van sterke magnetische velden. Houd het daarom weg van magnetische velden of voorwerpen.

Onderhoud van kast en band

Voorkom eventuele roestplekken op kast en band als gevolg van stof en vocht, door deze direct te verwijderen met een zachte, droge doek.

Chemicaliën

Zorg dat uw horloge niet wordt blootgesteld aan oplosmiddelen (zoals alcohol en benzine), kwik (bv

uit een gebroken thermometer), cosmetische spuitproducten, reinigingsmiddelen, kleefstoffen, lak of verf. Hierdoor kunnen de kast, band etc verkleuren of beschadigd raken.

Sticker op het deksel

Als uw horloge is voorzien van een sticker op het achterdeksel dient u deze te verwijderen. Transpiratie zou hieronder kunnen raken hetgeen aanleiding kan geven tot roest.

Periodieke controle

Het verdient aanbeveling het horloge om de 2 of 3 jaar te laten nakijken door een erkende Seiko dealer om te zorgen dat de kast, kroon, pakking en glasafdichting in orde blijven.

Temperaturen

Uw horloge loopt altijd nauwkeurig bij een temperatuur tussen 10 en 35 graden Celsius. Temperaturen onder 10 graden Celsius of boven 35 graden Celsius kunnen het horloge voor of achter doen lopen. Dit wordt opgeheven zodra het horloge weer onder normale temperatuur is.

